

Begonia Maculata



Nom : Begonia bambou

Famille : Begoniaceae

Origine : Amérique du Sud

Couleur : Vert à pois blancs

Taille : Entre 60 cm et 150 cm

Exposition : Mi-ombragée

Feuillage : Persistant

Entretenir votre Begonia Maculata :

Le Begonia Maculata aime la lumière tamisée, placez-le dans une pièce entre 16 et 20°C légèrement éclairée, pas trop près de la fenêtre pour éviter que les rayons du soleil ne marquent les feuilles.

Le Begonia Maculata est une plante qui a besoin d'être arrosée avec modération pour se développer. Arrosez votre Begonia Maculata dès que la terre est sèche en surface, vous pouvez espacer les arrosages en hiver. Ne versez pas trop d'eau par arrosage et videz la soucoupe si celle-ci se remplit pour éviter de faire pourrir les racines.

Rempoter votre Begonia Maculata :

Les racines du Begonia Maculata aiment être à l'étroit, il n'y a donc pas besoin de repoter très souvent, vous pouvez espacer chaque repotage de plusieurs années. Utilisez un terreau drainant pour éviter que l'eau ne stagne au niveau des racines.



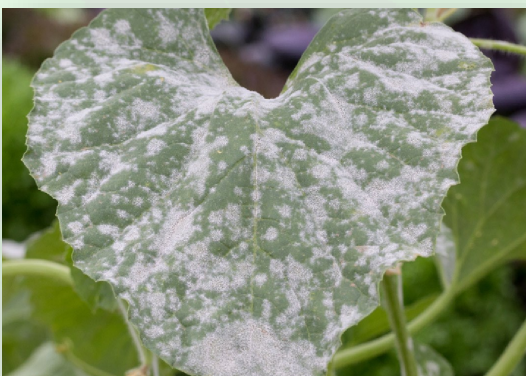
Multiplication de votre Begonia Maculata :

Le Begonia Maculata peut se multiplier assez facilement. Prélevez une tige non fleurie juste après un bourgeon ou un nœud. Détachez les premières feuilles de la tige et plongez la dans un verre d'eau. Entre 10 et 15 jours plus tard, vous verrez des racines apparaître sur le bas de la tige. Vous pouvez maintenant planter votre bouture dans un pot rempli de terreau.

Maladies et parasites :

Différents parasites peuvent s'attaquer à votre Begonia Maculata, les principaux sont les thrips, les cochenilles et l'oïdium.

Les thrips sont de petits insectes de couleur noir, jaune ou brun qui piquent les plantes pour se nourrir. Très prolifiques, ils deviennent vite envahissant dans les serres, vérandas et les plantes d'intérieur. Ils aiment les zones sèches et chaudes. Pour prévenir leur apparition, humidifiez la pièce. Si les thrips sont déjà implantés, vous pouvez utiliser des pièges englués bleus ou des nématodes anti thrips.



L'oïdium est un champignon qui attaque de nombreuses plantes. Il est reconnaissable par une poudre blanche qui recouvre les feuilles qui se recroquevillent et tombent. Ils aiment les pièces avec une humidité excessive. La première chose à faire face à des signes d'oïdium est d'aérer la pièce, de couper les parties contaminées, d'isoler la plante des

autres et d'éventuellement pulvériser du fongicide.

